

DOSSIER
DE PRESSE

Musée du Chablais

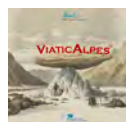
D'une rive à l'autre

Voyage autour du Léman - Acte II

Exposition du 24 mars au 10 novembre 2018
Vernissage public le vendredi 23 mars à 18h30



MUSEES D'ART
ET D'HISTOIRE
DE GENÈVE



haute
savoie
le Département



Contacts

Claire-Lise Chamot
Chargée de presse
04 50 81 63 61
cl-chamot@ville-thonon.fr

Musée du Chablais
Château de Sonnaz
2 rue Michaud
74 200 Thonon-les-Bains

D'une rive à l'autre

Voyage autour du Léman - Acte II

Grâce à leur partenariat exceptionnel, le musée du Chablais, musée de France de la Ville de Thonon-les-Bains, et le Cabinet d'arts graphiques des Musées d'art et d'histoire de Genève proposent un voyage en deux parties au cœur de l'estampe lémanique. Cette production artistique (gravures à l'eau-forte, lithographies...) spécifique au territoire connaît un véritable engouement aux XVIII^e et XIX^e siècles.

Conçue comme une promenade sur les rives du Léman, l'exposition à la découverte des paysages lémaniques se décline en deux actes.

En 2017, les visiteurs ont cheminé de Genève à Saint-Gingolph, en passant par Thonon-les-Bains, le long de la rive sud du lac.

Le voyage se poursuit en 2018, en empruntant la rive nord, de Villeneuve à Ferney-Voltaire.

Parallèlement à ce voyage à travers les estampes, l'exposition met à l'honneur la littérature avec l'évocation de quatre figures littéraires (Rousseau, Lord Byron, Madame de Staël, Voltaire) ayant tissé des liens privilégiés avec le territoire lémanique.

Sommaire

Introduction	p. 2
Exposition	p. 3
. Point de départ : « La tête du lac » aux environs de Villeneuve	p. 3
. Chillon, une forteresse sur le lac	p. 3
. La Riviera, du pèlerinage littéraire aux voyages d'agrément	p. 4
. Focus technique : qu'est-ce qu'une estampe ?	p. 4
. Lavaux ou l'expérience du Sublime	p. 4
. Lausanne, un promontoire qui domine le lac	p. 4
. La Côte, un résumé de la Suisse	p. 5
. Arrivée : Ferney, terre d'exil	p. 5
Catalogue	p. 6
Commissariat	p. 6
Programmation culturelle	p. 6
Les musées de Thonon-les-Bains	p. 9
Informations pratiques	p. 10

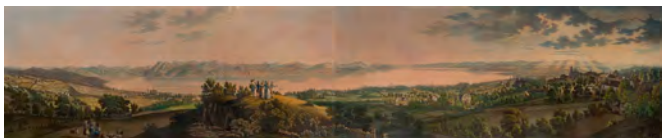
Exposition

Destination touristique depuis trois siècles, le lac Léman a été une source d'inspiration pour les artistes et les écrivains parcourant ses rives. L'exposition permet de découvrir les grands noms de l'estampe lémanique aux XVIII^e et XIX^e siècle : Aberli, Linck, Hackert, Terry...

Grâce à une approche sensible des paysages traversés, les visiteurs peuvent redécouvrir leur environnement quotidien ou temporaire. La cinquantaine d'œuvres exposées permet ainsi d'admirer des paysages majestueux et de découvrir les villes et monuments de Suisse.

Au programme : l'embouchure du Rhône, la Riviera, Lavaux, Lausanne et La Côte jusqu'au château de Ferney.

Une part belle est donnée à l'architecture, avec la présence de monuments phares comme le château de Chillon ou ceux de La Côte, la ville de Lausanne et sa cathédrale ainsi que des édifices marquants du paysage tels les tours et moulins. La présence humaine dans les gravures donne également à voir la vie quotidienne et les métiers d'antan au bord du Léman.



Jules Samuel CARRARD (1785-1844),
Panorama de Lausanne et du lac Léman, vers 1830,
aquatinte gouachée, coll. musée du Chablais, Thonon

► Point de départ : « La tête du lac » aux environs de Villeneuve

La première partie de l'exposition s'attache à l'extrémité du Léman portant le nom de Chablais, dont l'étymologie pourrait venir du latin *Caput Lacis* signifiant « tête du lac ». La région de Villeneuve est le débouché de la haute vallée du Rhône, axe de communication important. Ainsi, l'activité des barques à voiles latines et des « bacounis » est très présente dans ces œuvres.



Hippolyte VANDER-BURCH (auteur), Rose Joseph LEMERCIER
(lithographe), BULLA (éditeur),
Entrée du Rhône et fin du lac de Genève, 1829, lithographie
aquarellée, coll. musée du Chablais, Thonon © ETH Productions

► Chillon, une forteresse sur le lac

Poursuivant son parcours autour du lac, le voyageur découvre le château de Chillon, dressé sur son îlot rocheux. Étape du Grand Tour dès le XVIII^e siècle, nombre d'artistes, peintres et poètes viennent contempler et immortaliser ce paysage.

L'exposition évoque également la figure de Lord Byron qui connaît une renommée internationale avec *Le prisonnier de Chillon*.



Jean Daniel HUBER (auteur), Christian VON MECHEL (graveur),
Vue du château de Chillon, vers 1790, eau-forte aquarellée,
coll. musée du Chablais, Thonon © ETH Productions

► La Riviera, du pèlerinage littéraire aux voyages d'agrément

La Riviera vaudoise est une baie protégée du Léman. De quoi séduire dès la fin du XVIII^e siècle, la bonne société qui se retrouve sur les promenades nouvellement créées au bord du lac. La région de Vevey devient également le lieu d'un pèlerinage sur les traces de Julie et Saint-Preux, héros de la *Nouvelle Héloïse* de Jean-Jacques Rousseau, grand succès littéraire dès sa publication.



Isidore DERROY (lithographe), LEMERCIER (imprimeur), Vevey, 1^{ère} moitié XIX^e siècle, lithographie au crayon, coll. cabinet d'arts graphiques MAH, Genève © A. Longchamp

► Focus technique : qu'est-ce qu'une estampe ?

Afin d'expliciter la technique de l'estampe aux visiteurs, un espace pédagogique est consacré à la taille d'épargne, la taille douce et aux procédés à plat. Des vidéos de démonstration donnent vie aux gestes à côté de matrices de cuivre, de zinc et de bois de l'artiste Enrico Vegetti et d'une vitrine présentant le matériel de graveur : gouge, pointe sèche, rouleau... Un panneau donne également des clés de lecture des estampes à partir de deux œuvres de l'exposition.

► Lavaux ou l'expérience du Sublime

Le voyage se poursuit dans la seconde salle d'exposition avec la région de Lavaux. Si celle-ci est connue pour ses vignes, attestées dès le XII^e siècle, l'activité viticole n'est pas visible dans les gravures.

La cascade du Forestay constitue en revanche un point d'attraction pour les voyageurs en quête de beaux paysages mais aussi de sensations fortes.



Louis-Albert-Guillain BACLER D'ALBE (auteur), Benjamin Rodolphe COMTE (graveur), *Vue de la cascade de Saint-Saphorin sur le lac de Genève*, 1794, eau-forte et burin, coll. cabinet d'arts graphiques MAH, Genève © A. Longchamp

► Lausanne, un promontoire qui domine le lac

L'évolution urbanistique de Lausanne se dessine à travers le regard des artistes sur la ville. Si au XVIII^e siècle, ces derniers prennent volontiers de la hauteur pour embrasser un paysage large, le point de vue se resserre tout au long du XIX^e siècle sur certains quartiers et les bords du Léman avec notamment l'aménagement du port d'Ouchy.



Johann Ludwig ABERLI (auteur), Balthasar Anton DUNKER (graveur), *Vue de Lausanne*, 4^e quart du XVIII^e siècle, eau-forte aquarellée, coll. cabinet d'arts graphiques MAH, Genève © A. Longchamp

► La Côte, un résumé de la Suisse

La Côte désigne la région entre Lausanne et Genève, depuis les rives du lac jusqu'aux crêtes du Jura. Le long de la rive droite du Léman se déroule un axe commercial historique qui a entraîné le développement de nombreuses communes et châteaux. Celui de Coppet devient un foyer intellectuel reconnu où les penseurs de l'époque se réunissent autour de Germaine de Staël.



Henri-John TERRY (auteur), Davis Alois SCHMID (lithographe), *Château de Coppet*, 1842, lithographie, coll. cabinet d'arts graphiques MAH, Genève © A. Longchamp

► Arrivée : Ferney, terre d'exil

L'histoire de Ferney est indissociable de celle de son « patriarche ». Avec l'installation de Voltaire en exil, le bourg est métamorphosé, à l'image du château qu'il reconstruit. Au cours des vingt dernières années de sa vie, Voltaire devient « l'aubergiste de l'Europe » et mène son combat pour la tolérance, la liberté et la justice.



Jean HUBER, *Portrait de Voltaire à Ferney*, 1759-1786, eau-forte, coll. cabinet d'arts graphiques MAH, Genève © CdAG

NOUVEAUTÉ : ESPACE FAMILLE

>> Une nouvelle salle de 30 m² avec des prolongements autour de l'exposition pour tous les âges :

- VIDÉO : « Qui regarde le paysage ? » réalisée par l'université de Lausanne dans le cadre du projet « VIATICALPES : sur les traces des voyageurs d'autrefois »
- LECTURE : une sélection d'ouvrages évoquant le Léman ou des auteurs présents dans l'exposition : Rousseau avec *Julie ou la Nouvelle Héloïse*, *Le prisonnier de Chillon* de Lord Byron, *Les Méditations poétiques* de Lamartine...
- JEUX EN FAMILLE :
 - Jeu de l'oie lémanique : une revisite du célèbre jeu de société adapté au Léman
 - Paysage à tamponner : création de son propre paysage lémanique à l'aide de tampons reprenant les détails de certaines œuvres
 - Sudoku des bateaux : jeu de réflexion où les traditionnels numéros sont remplacés par des embarcations lémaniques

ET TOUJOURS POUR LES ENFANTS...

>> Un parcours spécifique dans l'exposition avec des textes adaptés pour le jeune public.



>> Un livret-jeu mis en page par une illustratrice pour découvrir de manière ludique les œuvres présentées, avec un tirage au sort mensuel permettant de gagner des ouvrages pédagogiques sur les techniques utilisées par les artistes et l'histoire des sites culturels locaux.

Le « P'tit + » : Deux marchepieds sont à disposition dans les salles du musée pour que les enfants puissent mieux observer les œuvres.

Catalogue

Depuis 2011, le musée s'est lancé dans une politique d'édition selon deux types de collections en fonction des sujets et de leur impact auprès du public :

- un livret de 16 à 24 pages qui permet de faire le point sur une exposition ou un fonds spécifique
- un livre d'une centaine de pages qui est à la fois un ouvrage grand public et de qualité tant par les images que par le contenu scientifique.

En 2017, un catalogue du second type a été édité, embrassant les deux actes de l'exposition *D'une rive à l'autre, voyage autour du Léman*. Il s'agit d'une forme moderne des ouvrages et récits de voyage des XVIII^e et XIX^e siècles. Largement illustré par les œuvres exposées, il regroupe l'ensemble des deux parties de l'exposition selon une approche thématique plutôt que géographique. Il comprend trois essais sur l'exposition et les voyages autour du Léman, rédigés par les commissaires de l'exposition.



D'une rive à l'autre, voyage autour du Léman
Éditions Libel, Lyon. 96 pages, 21 cm x 25 cm
Prix de vente public : 13 euros

Commissariat

L'exposition est réalisée conjointement par Bertille Favre, responsable *ad interim* des musées de Thonon-les-Bains, Amélie Beaujouan, responsable des musées, et Christian Rümelin, conservateur en chef du Cabinet d'arts graphiques des Musées d'art et d'histoire de Genève, associés à Caroline Guignard, assistante-conservatrice du Cabinet d'arts graphiques des Musées d'art et d'histoire de Genève.

Les deux structures possèdent un fonds important de gravures lémaniques dans leurs collections, chacune avec une prépondérance vers les paysages nationaux. Ces spécificités donnent à l'ensemble des œuvres sélectionnées une cohérence et une complémentarité particulière.

La programmation culturelle

La Ville de Thonon-les-Bains propose de nombreux événements en lien avec les collections des musées et l'exposition *D'une rive à l'autre, voyage autour du Léman* : conférences, hors-d'œuvre, projection de film documentaire, atelier culinaire...

Seize rendez-vous publics au total tout au long de l'année et des visites guidées journalières en haute saison.

Les musées de Thonon réaffirment, cette année encore, leur volonté de sortir de leurs murs et d'aller à la rencontre du public à travers des événements qui se tiendront à la médiathèque, au cinéma le France ou encore dans les crèches et les maisons de retraite.

► Un soir aux musées

Conférence « *Burin, eau-forte, lithographie : les techniques de l'estampe* »

Judi 26 avril 2018 par Christian Rümelin, commissaire de l'exposition et conservateur en chef du Cabinet d'arts graphiques des Musées d'art et d'histoire de Genève, et Raynald Métraux, imprimeur et éditeur d'estampes contemporaines à Lausanne.

► Jusqu'à l'invention de la photographie au milieu du XIX^e siècle, l'estampe était le seul moyen de produire des images multipliées. Pour ce faire, différents procédés ont été inventés avec des particularités et des contraintes dont les artistes ont su tirer profit. Cette conférence dresse un panorama des techniques mais évoque également les fonctions de l'estampe qui vont de la transmission d'un tableau, au sentiment devant un paysage, des inventions spirituelles ou théologiques jusqu'aux images historiques et mythologiques.

Salle Joseph de Sonnaz à 19h. Gratuit

Projection commentée du documentaire « *Louvre Abu Dhabi, naissance d'un musée* »

Judi 14 juin 2018

► Documentaire de 52 minutes de Bernard Georges / Actarus Films (2017).

Au plus près des acteurs de ce chantier colossal, flash-back sur l'épopée de dix ans qui a abouti, le 11 novembre dernier, à l'ouverture du Louvre Abu Dhabi, le « premier musée universel du monde arabe ». Projection suivie d'une discussion avec Amélie Beaujouan, responsable des musées thononais.

Cinéma le France à 19h. Gratuit

Conférence « Le Léman, miroir des âmes sensibles. Un horizon lacustre pour les écrivains romantiques »
Judi 20 septembre 2018 par Caroline Guignard, commissaire associée et assistante conservatrice au Cabinet d'arts graphiques des Musées d'art et d'histoire de Genève.

► Évocation du Léman sous le prisme des auteurs de la période romantique dont les écrits ont marqué la région et dont la mémoire a attiré de nombreux voyageurs sur leurs traces, à l'instar de Jean-Jacques Rousseau et son ouvrage *Julie ou la Nouvelle Héloïse*.

Salle Joseph de Sonnaz à 19h. Gratuit

Conférence « L'étonnante capsule temporelle : les paysages de l'exposition D'une rive à l'autre, voyage autour du Léman »

Vendredi 19 octobre 2018 par Sophie Justice, coordinatrice du Géopark Chablais Unesco.

► Paysages, exploitation des terrains, développement des villes, activités humaines... Que nous racontent ces thématiques présentes dans les gravures des deux actes de l'exposition *D'une rive à l'autre* et quelle nouvelle lecture en faire sous le prisme du Géopark Chablais Unesco ?

Médiathèque municipale à 18h (dans le cadre des découvertes du vendredi). Gratuit

► Évènements nationaux

Nuit européenne des musées

Samedi 19 mai 2018

► Le Quatuor Byron interprétera un programme musical ponctué par la lecture de textes d'écrivains inspirés par le Léman avec le comédien Sarkis Ohanessian.

► « La classe, l'œuvre » (dispositif d'éducation culturelle et artistique porté par les ministères de la culture et de l'éducation depuis 2013) : quelques élèves de la section BTS Tourisme du lycée Anna de Noailles seront « passeurs de culture d'un soir », en proposant leur interprétation d'œuvres choisies du musée.

Château de Sonnaz de 14h30 à 22h. Gratuit

La Nuit des musées se décline aussi à l'écomusée de la pêche et du lac avec des démonstrations culinaires ainsi qu'une visite à la lampe torche des guérites et du quartier de Rives.

Fête du nautisme

Samedi 2 et dimanche 3 juin 2018

Au regard de la thématique lémanique de l'exposition temporaire, le musée du Chablais se visite librement durant tout le week-end.

Promenade guidée « La navigation sur le Léman » proposée depuis l'écomusée de la pêche et du lac.

Château de Sonnaz de 14h30 à 18h. Gratuit

Journées européennes du Patrimoine

Samedi 15 et dimanche 16 septembre 2018

Pour la 35^e édition des Journées du patrimoine, le musée du Chablais est en accès libre et des visites commentées de toutes les expositions sont proposées à heures fixes.

Château de Sonnaz de 10h à 12h et de 14h30 à 18h. Gratuit

Semaine du goût

Semaine du 8 octobre 2018

Durant la manifestation nationale, découverte de la gastronomie lémanique au sein de l'écomusée de la pêche et du lac avec le lycée hôtelier Savoie Léman.

Jour et horaire à confirmer. Animation sur inscription auprès de l'office de tourisme. 4,05€

► Musée pour tous

Visite guidée LSF

Samedi 29 septembre 2018

Visite commentée de l'exposition *D'une rive à l'autre, voyage autour du Léman* en Langue des Signes Française.

À 16h30, sur réservation auprès de l'office de tourisme. 2,05€



► Les objets hors les murs

Hors-d'œuvre

Sous la forme d'une mini-conférence de 30 minutes, rencontre autour d'un objet singulier des collections des musées présenté par un spécialiste.

Gratuit

Trois rendez-vous aux musées ou à l'Hôtel de Ville :

► Gravures du château de Chillon par Bertille Favre, co-commissaire de l'exposition *D'une rive à l'autre, voyage autour du Léman*

Vendredi 9 mars à 18h (musée du Chablais – château de Sonnaz)

► *Sirène* de Marguerite Peltzer par Amélie Beaujouan, responsable des musées

Vendredi 25 mai à 18h (Hôtel de Ville)

► Mésoscaphe Auguste Piccard par Marianne Chevassus, conservatrice-adjointe du musée du Léman (Nyon)

Vendredi 22 juin à 18h (port de Rives – préau devant l'écomusée)

Deux rendez-vous à la médiathèque municipale :

► Objets quotidiens des Visitandines par Joseph Ticon et Bernard Crola, président et membre de l'Académie Chablaisienne

Vendredi 28 septembre à 18h

► Cartes du Léman par Emilie Clérino, responsable du service des publics des musées

Vendredi 9 novembre à 18h

Hors-d'œuvre s'exporte ! Les collections du musée partent à la rencontre de nouveaux publics lors d'un rendez-vous (avec une consommation offerte) dans un lieu de convivialité :

► Maquettes de nau et de barque par Margaux Treboux, chargée du récolement des collections de l'écomusée et Pierre Duchoud, concepteur des maquettes des musées | Chaumontet & Co (12, rue Vallon)

Vendredi 6 avril à 18h

Rencontre autour des collections des musées pour les tout-petits

Mars 2018

Présentation au sein des crèches thononaises d'objets variés des collections : un premier contact avec les musées pour les moyennes et grandes sections.

► Crèche Lémantine : les animaux naturalisés des Fables de La Fontaine.

► Crèche des Petits Pas Pillon : thème en cours de définition.

Rencontre autour des collections des musées pour les personnes âgées

Jeudi 11 octobre 2018 (sous réserve)

Présentation d'objets ethnographiques (masses et marteaux...) au Foyer des Ursules à l'occasion de la Semaine bleue (semaine nationale des retraités et personnes âgées) par Gilles Bondaz, Amis des musées du Chablais.

► Pour les scolaires et le jeune public

Visites-formation pour les enseignants

Mardis 27 février et 3 avril 2018

Découverte de l'écomusée de la pêche et du lac et visite guidée de l'exposition temporaire *D'une rive à l'autre, voyage autour du Léman* avec présentation du dossier pédagogique. Animations inscrites dans le plan de formation de l'Éducation nationale.

Parcours culturel thononais « Court-métrage animé autour des embarcations lémaniques »

Mars - mai 2018

Parcours à la découverte des techniques de l'image animée, après visite des expositions *D'une rive à l'autre, voyage autour du Léman* et *Les barques du Léman : chronique d'une navigation disparue* du musée. Chaque classe réalisera un court-métrage illustrant des scènes de vie lémaniques d'après des citations d'écrivains. Les productions artistiques de classes de CM1 de l'école du Morillon et CM2 de l'école Jules Ferry seront visibles en juin à la galerie de l'Étrave.

Tickets culture

Vacances de printemps 2018

Atelier pour enfants individuels pendant les vacances scolaires, combinant une découverte ludique de l'écomusée de la pêche et du lac et de la réserve naturelle du delta de la Dranse. Gratuit

Vacances d'automne 2018

Atelier pour enfants individuels pendant les vacances scolaires, combinant une découverte ludique de l'exposition (le premier jour) et une activité autour de la gravure (les autres jours). Gratuit

Visite des scolaires

Des visites guidées des expositions permanentes et de l'exposition temporaire sont proposées durant toute la saison, sur réservation, avec une médiation spécifique assurée par la responsable du service des publics ou un des médiateurs du musée.

Les musées de Thonon-les-Bains

► Le musée du Chablais



Créé en 1863 et installé au Château de Sonnaz depuis 1953, le musée se situe aujourd'hui sous l'Office de tourisme, dans les caves de cette demeure historique du XVII^e siècle, suspendue au-dessus du port de Rives et du lac Léman, face au Jura.

En 2009, le musée du Chablais s'est offert une cure de jouvence avec le réaménagement des salles d'exposition permanente consacrées à l'aventure de la contrebande en Chablais ainsi que l'histoire de la batellerie lémanique.

Chaque année, le musée du Chablais accueille également une exposition temporaire à la scénographie contemporaine. Les expositions bénéficient du commissariat scientifique (interne ou externe) de personnes référentes, spécialistes du sujet traité.

Expositions temporaires de 2014 à 2017 :



Les expositions permanentes :

► *La frontière, histoires de contrebande*

L'exposition évoque l'histoire particulière d'un territoire, le Chablais, entouré de frontières naturelles, qui se prête au passage frauduleux des marchandises les plus variées. Les illustrations de Jérôme Phalippou, douanier et dessinateur, évoquent la petite histoire des saisies douanières à travers le temps. Si les visiteurs se sentent l'âme d'un gabelou, ils peuvent ainsi tenter de découvrir les caches et les procédés des contrebandiers d'antan.



► *Les barques du Léman: chronique d'une navigation disparue*

L'exposition évoque les 150 ans d'histoire des majestueuses barques du Léman grâce à des maquettes, tableaux et outils de navigation. Ces embarcations à voiles latines, héritières des galères génoises, ont constitué le plus sûr moyen de transport de l'arc lémanique jusque dans l'entre-deux-guerres. Ces bateaux pouvant atteindre plusieurs dizaines de mètres de long transportaient des tonnes de roches de Meillerie, matériau de construction privilégié de la Genève moderne.



Informations pratiques

► L'écomusée de la pêche et du lac

L'écomusée de la pêche et du lac, situé dans des guérites de pêcheurs sur le port de pêche de Thonon, complète la visite du musée du Chablais en abordant un autre thème du patrimoine lémanique, la pêche professionnelle. À travers l'évocation de cette activité traditionnelle dont le savoir-faire se transmet de génération en génération, l'écomusée permet la découverte d'un milieu naturel et de ses habitants (oiseaux naturalisés et aquariums présentant les principaux poissons du lac) qui constituent un écosystème fragile à préserver. Au bord du lac, dans un cadre privilégié, l'écomusée arbore fièrement sa spécificité, celle de présenter la culture vivante des hommes dans leur milieu.



► Périodes d'ouverture

Du 24 mars au 10 novembre 2018

Vernissage vendredi 23 mars à 18h30.

Mars, avril, mai, juin et septembre, octobre, novembre : du mercredi au dimanche, de 14h30 à 18h.

Juillet et août : tous les jours, de 10h à 12h30 et de 14h30 à 18h.

Fermé les jours fériés sauf 14 juillet, 15 août.

► Visites guidées

Pour les individuels

Juin et septembre : du mercredi au dimanche, à 16h30 pour l'exposition temporaire et 15h pour les expositions permanentes.

Juillet et août : tous les jours, à 11h et 16h30 pour l'exposition temporaire (sauf dimanche matin) et à 15h pour les expositions permanentes.

Pour les groupes

Le service des publics est à votre écoute pour toute animation ou visite du musée : uniquement sur réservation au 04 50 70 69 49 ou musees@ville-thonon.fr.

► Tarifs

Tarifs individuels

Visite libre :

Plein tarif : 2,45 € / Tarif réduit : 2,05 € (seniors, enfants de 11 à 18 ans, étudiants, enseignants, chômeurs, handicapés, carte Loisirs) / Gratuit pour les moins de 11 ans

Visite guidée :

Plein tarif : 3,20 € / Tarif réduit : 2,80 € / Gratuit pour les moins de 11 ans

Tarif préférentiel musée du Chablais + écomusée de la pêche et du lac

Plein tarif : 4,05 € (au lieu de 4,90 €) / Tarif réduit : 3 € (au lieu de 4,10 €)

Tarifs groupes (plus de 10 personnes)

Visite guidée : 2,75 € / Visite libre : 2,05 € / Gratuit pour les accompagnateurs

Établissements scolaires de Thonon

Visite guidée : 2,05 € / Visite libre : gratuit / Gratuit pour les accompagnateurs

Le musée du Chablais est gratuit tous les premiers dimanches du mois.

Renseignements :

Service Culture & Patrimoine 0450706949 ou musees@ville-thonon.fr