



DOSSIER
DE PRESSE

Musée du Chablais

Visions d'Apocalypse

Le manuscrit des ducs de Savoie et autres interprétations

Exposition du 25 mars au 13 novembre 2016
Vernissage public le jeudi 24 mars 2016 à 18h30

Contacts

Claire-Lise Chamot
Chargée de presse
04 50 81 63 61
cl-chamot@ville-thonon.fr

Visions d'Apocalypse

Le manuscrit des ducs de Savoie et autres interprétations

Le musée du Chablais présente du 25 mars au 13 novembre 2016, une exposition autour du manuscrit de *L'Apocalypse des ducs de Savoie*, commandé par le duc Amédée VIII et achevé sous le règne de son petit-fils Charles I^{er}.

Cette exposition est organisée à l'occasion des 600 ans de l'érection du duché de Savoie en 1416 à l'époque d'Amédée VIII, comte puis premier duc de Savoie. Elle met en lumière l'un des plus beaux ouvrages de la bibliothèque ducale.

La thèse de Laurence Rivière, historienne de l'art médiéval, publiée en 2007, a mis en évidence que ce manuscrit a été en partie réalisé à Thonon.

C'est pourquoi le musée du Chablais souhaite faire connaître ce chef-d'œuvre du patrimoine savoyard méconnu du public local et aujourd'hui conservé à la bibliothèque de l'Escurial de Madrid.

Outre la découverte approfondie du manuscrit, l'exposition permet également d'appréhender le texte de *L'Apocalypse*, son iconographie et son interprétation à travers les arts et le temps.

NB : L'objet principal de l'exposition ne sortant pas pour des raisons de conservation, celle-ci s'appuie pour une part importante sur l'iconographie reproduite ou dématérialisée (l'intégralité du manuscrit pouvant se feuilleter sur une tablette numérique).

Sommaire

Introduction	p. 2
L'exposition	p. 3
. <i>L'Apocalypse</i> et la création d'un atelier d'enlumineurs à Thonon	p. 3
. Le thème de <i>L'Apocalypse</i> : tradition textuelle et iconographique	p. 4
. Le thème de <i>L'Apocalypse</i> XVI ^e – XXI ^e siècles	p. 5
. Quelle conception de <i>L'Apocalypse</i> dans le manuscrit des ducs de Savoie ?	p. 6
. Conclusion	p. 7
Commissariat	p. 7
Une émulation dans la Savoie historique	p. 8
La programmation culturelle	p. 8
Les musées de Thonon-les-Bains	p. 12
Informations pratiques	p. 14

L'exposition



L'exposition *Visions d'Apocalypse. Le manuscrit des ducs de Savoie et autres interprétations* est conçue autour de cinq grandes parties. En préalable, l'introduction évoque l'importance politique du duché de Savoie au XV^e siècle et le rôle d'Amédée VIII comme protecteur des arts.

► L'Apocalypse et la création d'un atelier d'enlumineurs à Thonon

Cette première partie est consacrée à la réalisation de l'*Apocalypse figurée des ducs de Savoie* (manuscrit luxueux composé de 49 folios – soit 97 pages – sur parchemin) et permet d'appréhender le statut de l'artiste à la cour de Savoie.

Jean Bapteur de Fribourg, *pictor ducis* (peintre du duc), et **Péronet Lamy** de Saint-Claude, *illuminator* (enlumineur), sont appelés par le duc Amédée VIII pour réaliser cette commande et travaillent à Thonon, comme le révèlent les archives duciales conservées à Turin, entre 1428 et 1435. La moitié des enluminures est accomplie quand le duc Amédée VIII emporte le manuscrit non achevé dans son ermitage princier de Ripaille. Une deuxième campagne de mise en peinture reprend de 1486 à 1490 par **Jean Colombe** de Bourges, sous le principat de Charles I^{er} de Savoie, petit-fils d'Amédée VIII.

Des kakemonos reproduisant des folios choisis de chaque artiste sont mis en regard de leur parcours artistique et de leurs sources d'inspiration.



Péronet Lamy,
Prédication des deux bêtes en faveur du dragon (Ap XIII, 14-15),
L'Apocalypse figurée des ducs de Savoie, 1486-1490, f. 26,
Bibliothèque de l'Escurial, Madrid



Jean Bapteur,
L'ange du sixième sceau : les anges des vents retenus de souffler sur la terre (Ap VII, 1-3), *L'Apocalypse figurée des ducs de Savoie*, 1486-1490, f. 9v, Bibliothèque de l'Escurial, Madrid



Jean Colombe,
L'ange jette une meule dans la mer (Ap XVIII, 20-24),
L'Apocalypse figurée des ducs de Savoie, 1486-1490, f. 38v,
Bibliothèque de l'Escurial, Madrid

La « table des enlumineurs » permet de découvrir les étapes, les moyens et les techniques de réalisation du manuscrit de l'Apocalypse. Une sélection de matériel et le « jeu des pigments » rendent plus concrète cette découverte.



Auteur écrivant, *Compost et calendrier des bergers*, vers 1493, f. 2, Bibliothèque municipale d'Angers © ville d'Angers ; CNRS – IRHT



Enlumineur peignant une fleur, sur le prolongement marginal d'une lettrine (détail), *Bible de Jean Jennart*, XIV^e siècle, f. 83v, Bibliothèque municipale de Reims

L'interview filmée de la co-commissaire, Laurence Rivière, revient sur l'histoire mouvementée de l'œuvre qui, de douaires en legs, effectue un périple à travers l'Europe, de la Savoie à Madrid en passant par Malines (Belgique).

Enfin son histoire contemporaine liée à la Seconde Guerre mondiale parachève ce récit mouvementé pour ne pas dire rocambolesque.

► Le thème de l'Apocalypse : tradition textuelle et iconographique

Le terme « apocalypse » vient du grec *Apokaliptein* qui signifie « révélation sur ce qui va arriver bientôt ». Il s'agit d'un genre littéraire très courant entre le II^e avant J.-C. et le II^e siècle après J.-C.

L'Apocalypse de Jean de Patmos est la seule révélation retenue par le canon chrétien. Son texte a une portée symbolique et religieuse : il annonce l'arrivée du royaume de Dieu sur terre ; mais également politique : il invite les chrétiens à résister aux persécutions de Rome en affirmant leur foi.



Joos Van Cleve, *Saint Jean à Patmos*, vers 1484, peinture à l'huile sur bois, musée des Beaux-Arts de Valenciennes, © RMN - Grand Palais / René-Gabriel Ojéda

À partir du V^e siècle, le christianisme devenant religion impériale, commentaires et images effacent cette dimension polémique et offensive. Se forge alors une tradition iconographique, centrée sur l'arrivée du royaume de Dieu plutôt que les fléaux décrits dans les visions de Jean, qui perdure durant tout le Moyen Âge.

Les manuscrits et fac-similés exposés illustrent les modèles de l'Apocalypse des ducs de Savoie, traditions anglaise et napolitaine. La tradition hispanique est également évoquée à travers l'exemple du commentaire de Beatus de Liébana de la bibliothèque de Genève.



Les cavaliers, *Apocalypse en vers français et Voyage de saint Paul en enfer*, 1220-1270, Bibliothèque municipale de Toulouse

► Le thème de l'Apocalypse XVI^e – XXI^e siècles

Annoncées par l'œuvre de Dürer, les représentations de l'Apocalypse respirent désormais malheur et malédiction.

Dans le sillage de la Réforme, l'espérance du salut devient une affaire privée. L'iconographie se focalise désormais sur les fléaux, les bêtes et la figure de l'antéchrist. Le mot « apocalypse » devient synonyme de désastres jusqu'à perdre totalement son sens premier dans notre société actuelle (ex. *Apocalypse now* pour un film de guerre).



Albrecht Dürer, Les quatre cavaliers, in *Apocalipsis cum figuris*, 1497-1498, gravure sur bois, Musées d'art et d'histoire de Genève

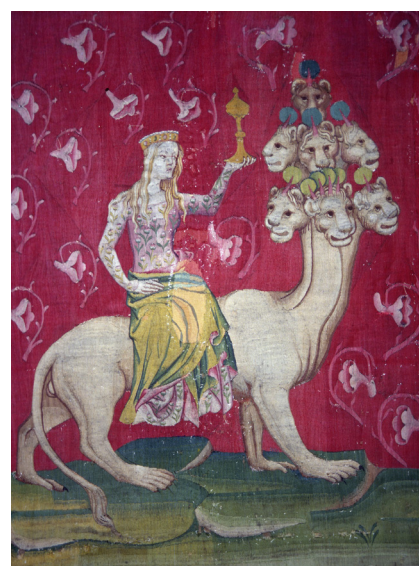
À travers une sélection d'objets, toutes époques et toutes techniques confondues, des scènes-clés du texte sont analysées selon trois thématiques :

- . les septénaires ou les séries de sept fléaux
- . les figures féminines (femme de soleil vs grande prostituée de Babylone)
- . les bêtes et le combat contre Satan.

Des cartels développés mêlent citations du texte et décryptage symbolique de ces scènes qui marquent l'imaginaire collectif.



Frédéric Voisin, *Les deuxième et troisième trompettes*, 2009-2010, gravure sur linoléum, © X. Lavictoire



Hennequin de Bruges (cartons), Nicolas Bataille (atelier de), La prostituée sur la bête, *L'Apocalypse de Louis I^{er} d'Anjou*, vers 1380, tapisserie de laine, détail, Château d'Angers © CMN – Antoine Ruais

La scénographie participe de la dramatisation du texte et du parcours qui est plongé dans la pénombre. Cette troisième partie s'achève sur la Jérusalem céleste et ses trois illustrations (médiévale, moderne et contemporaine) rétroéclairées telle une trouée de lumière au milieu des « ténèbres ».



Louis Caillaud d'Angers, *Les Rois de la Terre viendront lui porter leurs Trésors*, 1983-1985, huile sur toile, Musée de l'Abbatiale de Payerne

► Quelle conception de l'Apocalypse dans le manuscrit des ducs de Savoie ?

Les peintres de la cour de Savoie ont transgressé la représentation de l'Apocalypse qui était jusqu'alors confinée aux images allégoriques, mystérieuses et hors du temps. Ils ont en effet interprété de manière littérale le texte de Jean et le commentaire qu'en fait Berangaudus (moine bénédictin ayant vécu au XI^e siècle).

Jean Bapteur introduit de nombreux éléments réalistes de la Savoie du XV^e siècle : paysages, portraits du lignage princier, images de la chevalerie savoyarde (avec profusion d'héraldique et d'emblèmes de la maison de Savoie)...



Jean Bapteur, *Combat du dragon contre la famille de la Femme*, *L'Apocalypse figurée des ducs de Savoie*, 1486-1490, f. 23, Bibliothèque de l'Escurial, Madrid



Jean Bapteur, *Deuxième trompette*, *L'Apocalypse figurée des ducs de Savoie*, 1486-1490, f. 12 (détail) Bibliothèque de l'Escurial, Madrid

Ces innovations servent la politique d'Amédée VIII, qui se vit comme un prince de l'Apocalypse. Il est en charge de conduire le peuple chrétien vers la Jérusalem céleste et le royaume de Dieu, assisté de la chevalerie savoyarde et des chevaliers de l'ordre de saint Maurice.

Sous Charles I^{er}, l'esprit chevaleresque et de croisade disparaît. L'Apocalypse se vit comme un combat intérieur et individuel. La promesse du Royaume n'est plus un combat collectif mais une quête du bien vivre et du bien mourir, à l'intérieur de l'institution de l'Église.

Conclusion

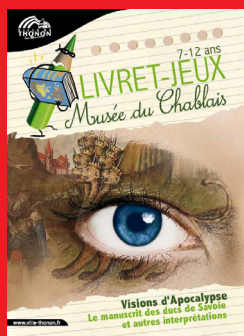
Pour conclure l'exposition et créer une ouverture, un panorama non exhaustif évoque d'autres exemples de fin du monde dans des cultures non chrétiennes : dans l'islam, le judaïsme, l'hindouisme et le bouddhisme, la mythologie nordique ou encore la civilisation maya.

Car l'Homme semble avoir besoin de finitude et bien que la date de la fin du monde soit sans cesse repoussée, de nouvelles théories et de nouveaux calculs émergent toujours.

Une attention particulière pour le jeune public...

>> **Un parcours spécifique dans l'exposition**, avec des textes adaptés pour les enfants et un module ludique permettant de retrouver le nom et l'origine des pigments médiévaux.

>> **Un livret-jeu** mis en page par une illustratrice pour découvrir de manière ludique les œuvres présentées, avec un tirage au sort mensuel permettant de gagner des ouvrages pédagogiques sur le Moyen Âge et l'histoire des sites culturels locaux.



>> **Un espace famille** avec des activités faisant écho à chaque salle d'exposition :

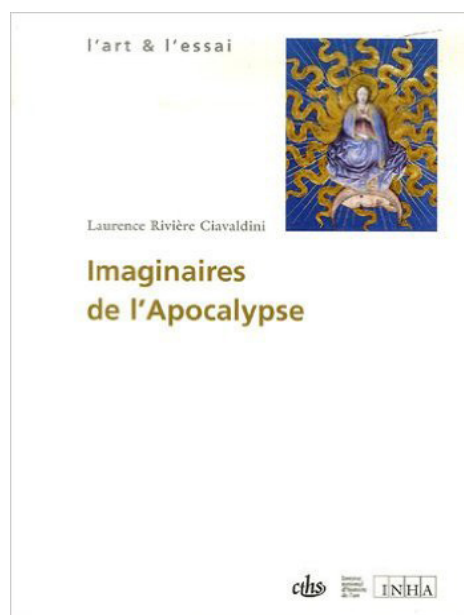
- le *scriptorium* pour s'essayer à la calligraphie et mettre en couleur l'enluminure d'une page du manuscrit ;
- le *jeu des quatre cavaliers de l'Apocalypse* : un clin d'œil au jeu des petits chevaux avec des particularités propres à l'exposition.

Le « P'tit + » : Deux marchepieds sont à disposition dans les salles du musée pour que les enfants puissent mieux observer les objets en vitrine.

Commissariat

Un double commissariat a été mis en œuvre pour cette exposition :

Le musée du Chablais a fait appel à Laurence Rivière Ciavaldini, professeure d'histoire de l'art médiéval à l'Université de Grenoble Alpes, spécialiste de l'*Apocalypse* de l'Escurial et auteure d'une thèse sur le sujet pour laquelle lui a été décerné un prix par le CTHS/INHA qui en ont par ailleurs assuré la publication¹ (2007).



Amélie Beaujouan, responsable des musées et co-commissaire, a développé le propos de l'exposition autour de la thématique de l'*Apocalypse* et sa déclinaison jusqu'à nos jours.

¹ L. Rivière Ciavaldini, *Imaginaires de l'Apocalypse. Pouvoir et spiritualité dans l'art gothique européen*, Paris, CTHS/INHA (Comité des travaux historiques et scientifiques / Institut national de l'Histoire de l'Art), 2007.

Une émulation dans la Savoie historique

La date anniversaire des 600 ans de l'érection du duché de Savoie en 1416 est l'occasion pour plusieurs établissements muséaux de rebondir de manière large sur cette thématique du duché de Savoie et d'Amédée VIII :

- Musée-château d'Annecy (musée de France de la communauté d'agglomération) : exposition *Vies de châteaux*. Les châteaux sur le territoire de l'ancien duché de Savoie, du XV^e siècle à nos jours (3 juin – 18 septembre)

- Musée de Rumilly (musée de France municipal) : exposition *Instantané 1416 – Rumilly au Moyen Âge* (10 février – 1^{er} octobre)

- Château de Clermont (Conseil départemental 74) : l'époque médiévale au château de Clermont

- Grange batelière à Hautecombe (Conseil départemental 73) : les châteaux sur le territoire de la Savoie

L'exposition du musée-château d'Annecy apparaît comme l'exposition-phare de cette constellation, mobilisant un large comité scientifique. Les autres expositions traitent d'un aspect plus restreint de la thématique pour apporter un éclairage complémentaire et approfondi.

Les universités, par ailleurs, se sont emparées du sujet avec un colloque international à Chambéry : « La naissance du duché de Savoie, 19 février 1416 » (18-20 février 2016).

La programmation culturelle

La Ville de Thonon-les-Bains propose de nombreux événements autour de l'exposition *Visions d'Apocalypse*. *Le manuscrit des ducs de Savoie et autres interprétations* : conférences, promenades guidées, hors-d'œuvre, projection de film documentaire, atelier culinaire... **Dix-huit rendez-vous** publics au total tout au long de l'année.

Le musée du Chablais réaffirme, cette année encore, sa volonté de sortir de ses murs et d'aller à la rencontre du public à travers des événements qui se tiendront à la médiathèque, au cinéma le France ou encore dans les crèches et les maisons de retraite.

► Un soir aux musées

Conférence « Regards sur une bibliothèque princière : la librairie des ducs de Savoie »

Jeudi 7 avril 2016 par Laurence Rivière, commissaire de l'exposition.

► La bibliothèque des comtes et des ducs de Savoie est formée d'une riche collection de manuscrits et d'incunables dont on connaît le contenu et l'évolution par de nombreux inventaires. En 1498, renfermés dans quinze coffres, plus de 300 ouvrages sont répertoriés dans les châteaux ducaux : ils témoignent de l'intérêt intellectuel et artistique des princes de la maison de Savoie qui ont rassemblé depuis deux siècles romans de courtoisie et fabliaux romanesques, traités politiques et moraux, livre d'Heures, ouvrages liturgiques et manuels de prières. Cette conférence est l'occasion de découvrir quelques-uns de ces manuscrits précieux, abondamment enluminés.

Château de Ripaille à 19h. Gratuit.

Projection du documentaire « La Tenture de l'Apocalypse »

Jeudi 23 juin 2016

► Projection commentée du documentaire de 53 minutes de Rodolphe Viémont (2011).

La tenture de l'Apocalypse est la plus grande et la plus vieille tapisserie au monde. Tissée au Moyen Âge, elle fait la renommée du château d'Angers.

Mais que sait-on au juste sur le livre de saint Jean qu'elle illustre ? Pourquoi a-t-on voulu vers 1380 entreprendre le tissage de cette tenture gigantesque et grandiose ?

Décryptage d'une œuvre source de nombreux fantasmes et contresens, en présence du réalisateur angevin Rodolphe Viémont.

Cinéma le France à 20h. Gratuit.

Conférence « Le ciel va-t-il nous tomber sur la tête ? »

Jeudi 22 septembre 2016 par Fabien Mottez, astrophysicien, chercheur au CNRS / Laboratoire Univers et Théories (LUTH) de l'Observatoire de Paris, coauteur avec Dider Jamet de 2012 *Scénarios pour une fin du monde* publié chez Belin.

► Chaque siècle connaît une dizaine de rumeurs de fin du monde. Celle de 2012, après avoir rencontré un écho incroyable, s'est terminée avec trois cent journalistes de quatre-vingt pays filmant des personnes costumées en « martiens » dans le village de Bugarach... Face aux rumeurs récurrentes de fin du monde, les géophysiciens et les astronomes pourraient ricaner et prendre les choses de haut. Mais pourtant, ce qu'ils ont à dire n'a rien de rassurant. Des spécialistes des fossiles ont prouvé que des extinctions massives d'espèces animales et végétales se sont déjà produites dans l'histoire de la vie. Supervolcans, explosions d'étoile, chute de comète ou d'astéroïde... Bien que très improbables, de tels drames pourraient recommencer, et mettre un terme à notre espèce. Les scientifiques ont aussi des idées sur la fin de toute forme de vie sur notre planète. Ils montrent que dans des centaines de millions d'années, avant même de devenir une étoile géante, le Soleil transformera la Terre en un monde aussi aride que sa voisine Vénus.
Salle Joseph de Sonnaz à 20h30. Gratuit.

▶ Évènements nationaux

Nuit des musées

Samedi 21 mai 2016

Animations médiévales devant le château de Sonnaz :

► L'association d'histoire vivante *De gueules et d'argent* anime des stands historiques sur la vie au temps de la maison de Savoie ponctués de démonstrations de combat selon les techniques et l'armement médiéval.

► La musique est à l'honneur avec la *Compagnie de la Rose anglaise* qui interprète son répertoire médiéval en costumes d'époque lors de plusieurs représentations.

Visites commentées de l'exposition *Visions d'Apocalypse. Le manuscrit des ducs de Savoie et autres interprétations.*

La Nuit des musées se décline aussi à l'écomusée de la pêche et du lac avec des visites commentées des guérites et une causerie de Gilles Bondaz, ami des musées et co-fondateur, autour de la création de l'écomusée en 1987.

De 14h30 à 22h. Gratuit.

Journées de l'archéologie

Samedi 18 et dimanche 19 juin 2016

À l'occasion de cette manifestation organisée par le ministère de la Culture et coordonnée par l'Inrap (Institut national de recherches archéologiques préventives), le public thononais peut découvrir le dépôt de fouilles archéologiques dans ses nouveaux locaux au château de Rives.

Visites commentées à 14h30 et 16h30. Sur réservation auprès de l'office de tourisme. Gratuit.

Journées européennes du Patrimoine

Samedi 17 et dimanche 18 septembre 2016

► Pour la 33^e édition des Journées du patrimoine, le musée du Chablais est en accès libre et des visites commentées (de toutes les expositions) sont proposées à heures fixes.

► En écho à l'exposition temporaire, une conférence de Bernard Demotz (historien médiéviste, spécialiste de l'histoire de la Savoie) sur l'érection du duché de Savoie en 1416 permet de resituer dans son contexte historique la commande de l'*Apocalypse* par Amédée VIII.

► Expositions des acquisitions et restaurations du musée du Chablais et de l'écomusée de la pêche et du lac depuis 2008.

De 10h à 12h et de 14h30 à 18h. Gratuit.

Semaine du goût

Mercredi 12 octobre 2016

Durant la manifestation nationale, la présentation de l'exposition est suivie de la découverte de la gastronomie à la cour d'Amédée VIII, connue grâce au manuscrit de Maître Chiquart, cuisinier du duc : *Du fait de cuisine*. Après avoir évoqué les spécificités de la cuisine à cette époque (façon dont étaient préparés les aliments à disposition dans ce vaste territoire allant jusqu'à la Méditerranée), Jérôme Chaumontet proposera aux participants d'élaborer une petite recette aux saveurs médiévales.

À 14h45, 16h et 17h15. Sur inscription auprès de l'office de tourisme de Thonon. Nombre de places limitées. Gratuit.

► Visites particulières

Promenades guidées *sur les pas d'Amédée VIII*

Mercredi 20 avril et dimanche 16 octobre (date de l'installation d'Amédée VIII à Ripaille) 2016

La visite débute au château de Ripaille, qui se laisse découvrir à l'aune de la présence d'Amédée VIII et de sa cour, et se poursuit au musée du Chablais pour un commentaire de l'exposition *Visions d'Apocalypse. Le manuscrit des ducs de Savoie et autres interprétations*. Rendez-vous à 15h au château de Ripaille, sur réservation auprès de l'office de tourisme. Tarif unique : 7,50€.

Visite guidée LSF

Samedi 1^{er} octobre 2016

Visite commentée de l'exposition *Visions d'Apocalypse. Le manuscrit des ducs de Savoie et autres interprétations* en Langue des Signes Françaises.

À 16h30, sur réservation auprès de l'office de tourisme. Tarif unique : 1,95€.



► Les objets hors les murs

Hors-d'œuvre

Sous la forme d'une mini-conférence de 30 minutes, rencontre autour d'un objet singulier des collections des musées présenté par un spécialiste.

Deux rendez-vous gratuits à la médiathèque municipale :

► Lit d'embuscade par Jérôme Phalippou, ancien douanier et illustrateur

Vendredi 15 avril à 18h.

► Gravure d'Enrico Vegetti par Laure Roset (étudiante réalisant un mémoire sur l'artiste) et Gaétan Girard (imprimeur d'estampes d'art)

Vendredi 7 octobre à 18h.

Deux rendez-vous gratuits au château de Sonnaz ou à la mairie :

► Projet d'aménagement du parc thermal, aquarelle d'Henri Martinet exposée dans la salle du Conseil de l'Hôtel de Ville, par Françoise Breuillaud-Sottas, historienne spécialiste du thermalisme en Haute-Savoie

Vendredi 1^{er} juillet à 18h.

► Trésor monétaire par Laurent Berman, chargé du dépôt de fouilles archéologiques thononaises

Vendredi 9 septembre à 18h.

Hors-d'œuvre s'exporte ! Les collections du musée partent à la rencontre de nouveaux publics lors de deux rendez-vous gratuits (avec une consommation offerte) dans des lieux de convivialité :

► Acquisition 2015 : Paul-Désiré Trouillebert, *Prise d'eau sur la Morge, à Saint-Gingolph* (paysage peint du XIX^e siècle) par Amélie Beaujouan, responsable des musées | La Vinothèque (8, rue des Granges)

Mercredi 11 mai à 18h.

► Plaques à beurre et autres objets ethnographiques autour du lait, par Gilles Bondaz, membre de l'association des Amis des musées du Chablais | Brasserie du Général (1, place du château)

Vendredi 4 novembre à 18h.

Rencontre autour des collections des musées pour les tout petits

Mai à novembre 2016

Présentation au sein des crèches thononaises d'objets variés des collections : un premier contact avec les musées pour les moyennes et grandes sections.

► Crèche Lémantine : poissons naturalisés et autres objets de l'écomusée (filets, perles du lac...) en mai ; puis animaux naturalisés (mammifères et oiseaux de la forêt) en novembre.

► Crèche des Petits Pas Pillon : thème en cours de définition.

Rencontre autour des collections des musées pour les personnes âgées

Jeudi 6 octobre 2016 (date à confirmer)

Présentation d'objets ethnographiques en lien avec le lait et le fromage (plaques à beurres, barattes, pèse-lait...) au Foyer des Ursules à l'occasion de la Semaine bleue (semaine nationale des retraités et personnes âgées) par Gilles Bondaz, ami des musées du Chablais, et un fruitier. La découverte se conclut par un buffet dégustation de fromages.

► Pour les scolaires et le jeune public

Visites-formation pour les enseignants

Mardi 3 novembre 2015, jeudi 21 janvier et mardi 5 avril 2016

Le premier module des visites-formation consiste en une présentation aux enseignants du projet d'exposition 2016 et une découverte des trois expositions permanentes. Le deuxième module est consacré à la visite des archives municipales, qui ouvrent nouvellement leurs portes aux scolaires, avec une sélection de documents faisant écho aux collections du musée. La troisième partie de la formation est une visite guidée de l'exposition temporaire *Visions d'Apocalypse. Le manuscrit des ducs de Savoie et autres interprétations* avec présentation du dossier pédagogique. Ces animations sont inscrites dans le plan de formation de l'Éducation nationale.

Parcours culturel « Calligraphie et enluminure autour d'un manuscrit médiéval »

Mars - mai 2016

Parcours à la découverte des techniques de la calligraphie et de l'enluminure, après visite de l'exposition du musée et du château de Ripaille, puis création d'un manuscrit collectif à partir d'une histoire conçue en classe autour du bestiaire médiéval. Les productions artistiques des élèves de la classe de CM1 et celle d'ULIS de l'école des Arts seront exposées en juin à l'Espace des Ursules.

Tickets culture

Vacances d'automne 2016

Atelier pour enfants individuels pendant les vacances scolaires, combinant une découverte ludique de l'exposition (le premier jour) et une activité autour de la calligraphie et de l'enluminure (les autres jours). Gratuit.

Visite des scolaires

Des visites guidées des expositions permanentes et de l'exposition temporaire sont proposées durant toute la saison, sur réservation, avec une médiation spécifique assurée par la responsable du service des publics ou un des médiateurs du musée.

Les musées de Thonon-les-Bains

► Le musée du Chablais



Créé en 1863 et installé au Château de Sonnaz depuis 1953, le musée se situe aujourd'hui sous l'Office de tourisme, dans les caves de cette demeure historique du XVII^e siècle, suspendue au-dessus du port de Rives et du Lac Léman, face au Jura.

En 2009 et 2010, le musée du Chablais s'est offert une cure de jouvence avec le réaménagement des trois salles d'exposition permanente.

Une présentation moderne permet de découvrir l'aventure de la contrebande en Chablais, l'histoire de la batellerie lémanique et un portrait de la sculptrice Marguerite Peltzer.

Chaque année, le musée du Chablais accueille également une exposition temporaire à la scénographie contemporaine. Les expositions bénéficient du commissariat scientifique (interne ou externe) de personnes référentes, spécialistes du sujet traité.

Expositions temporaires de 2012 à 2015 :



Les expositions permanentes :

► Portrait sensible de Marguerite Peltzer

Figure locale et artiste reconnue internationalement, Marguerite Peltzer a légué en 1991 son fonds d'atelier à la Ville de Thonon-les-Bains. Vingt ans après sa mort, cette exposition propose de découvrir cette sculptrice de talent qui a traité dans différents matériaux (plâtre, pierre reconstituée, bronze) aussi bien des sujets violents et torturés que des œuvres lisses à la beauté classique. Outre des œuvres majeures, des témoignages exceptionnels (statuettes en cours ou achevées, photographies, matériel) sont présentés dans une évocation de l'atelier tel que l'artiste l'a laissé à sa mort.



► **La frontière, histoires de contrebande**

Cette exposition vous plonge dans l'histoire particulière d'une province, le Chablais, entourée de frontières naturelles, qui se prête au passage frauduleux des marchandises les plus variées. De magnifiques illustrations de Jérôme Phalippou, douanier et dessinateur, évoquent la petite histoire des saisies douanières à travers le temps. Si vous vous sentez l'âme d'un gabelou, vous pourrez tenter de découvrir, de façon ludique, les caches et les procédés des contrebandiers d'antan.



► **Les barques du Léman: chronique d'une navigation disparue**

L'exposition évoque les 150 ans d'histoire des majestueuses barques du Léman grâce à des maquettes, tableaux et outils de navigation. Ces embarcations à voiles latines, héritières des galères génoises, ont constitué le plus sûr moyen de transport de l'arc lémanique jusque dans l'entre-deux-guerres. Ces bateaux pouvant atteindre plusieurs dizaines de mètres de long transportaient des tonnes de roches de Meillerie, matériau de construction privilégié de la Genève moderne.



► **L'écomusée de la pêche et du lac**

L'écomusée de la pêche et du lac, situé dans des guérites de pêcheurs sur le port de pêche de Thonon, complète la visite du musée du Chablais en abordant un autre thème du patrimoine lémanique, la pêche professionnelle.

À travers l'évocation de cette activité traditionnelle dont le savoir-faire se transmet de génération en génération, l'écomusée permet la découverte d'un milieu naturel et de ses habitants (oiseaux naturalisés et aquariums présentant les principaux poissons du lac) qui constituent un écosystème fragile à préserver. Au bord du lac, dans un cadre magnifique, l'écomusée arbore fièrement sa spécificité, celle de présenter la culture vivante des hommes dans leur milieu.



Informations pratiques

► Périodes d'ouverture

Ouverture du musée du Chablais **du 25 mars au 13 novembre 2016.**

Mars, avril, mai, juin et septembre, octobre, novembre: du mercredi au dimanche, de 14h30 à 18h.

Juillet et août: tous les jours, de 10h à 12h et de 15h à 18h30

Fermé le 1^{er} mai et le 11 novembre.

► Visites guidées

Pour les individuels

Juin et septembre: du mercredi au dimanche, à 16h30 pour l'exposition temporaire et 15h30 pour les expositions permanentes.

Juillet et août: tous les jours, à 11h et 16h30 pour l'exposition temporaire (sauf dimanche matin) et à 15h30 pour les expositions permanentes.

Pour les groupes

Le service des publics est à votre écoute pour toute animation ou visite du musée : uniquement sur réservation au 04 50 70 69 49 ou culture@ville-thonon.fr.

► Tarifs

Tarifs individuels

Visite libre :

- Plein tarif : 2,35 €
- Tarif réduit : 1,95 € (seniors, chômeurs, étudiants, handicapés, enfants 11 à 18 ans, enseignants, carte Loisirs)
- Gratuit pour les moins de 11 ans

Visite guidée :

- Plein tarif : 3,05 €
- Tarif réduit : 2,65 €
- Gratuit pour les moins de 11 ans

Tarif préférentiel musée du Chablais + écomusée de la pêche et du lac

- Plein tarif : 3,95 € (au lieu de 4,70€)
- Tarif réduit : 2,85 € (au lieu de 3,80€)

Tarif spécial duché de Savoie : musée du Chablais + château de Ripaille

- Une entrée plein tarif sur le premier site donne droit à une entrée tarif réduit sur le second.
- Renseignement Fondation Ripaille : www.ripaille.fr

Tarifs groupes (plus de 10 personnes)

- Visite guidée : 2,65 €
- Visite libre : 1,95 €
- Gratuit pour les accompagnateurs

Établissements scolaires de Thonon

- Visite guidée : 1,95 €
- Visite libre : gratuit
- Gratuit pour les accompagnateurs.

Renseignements :

Service Culture & Patrimoine 04 50 70 69 49 ou culture@ville-thonon.fr