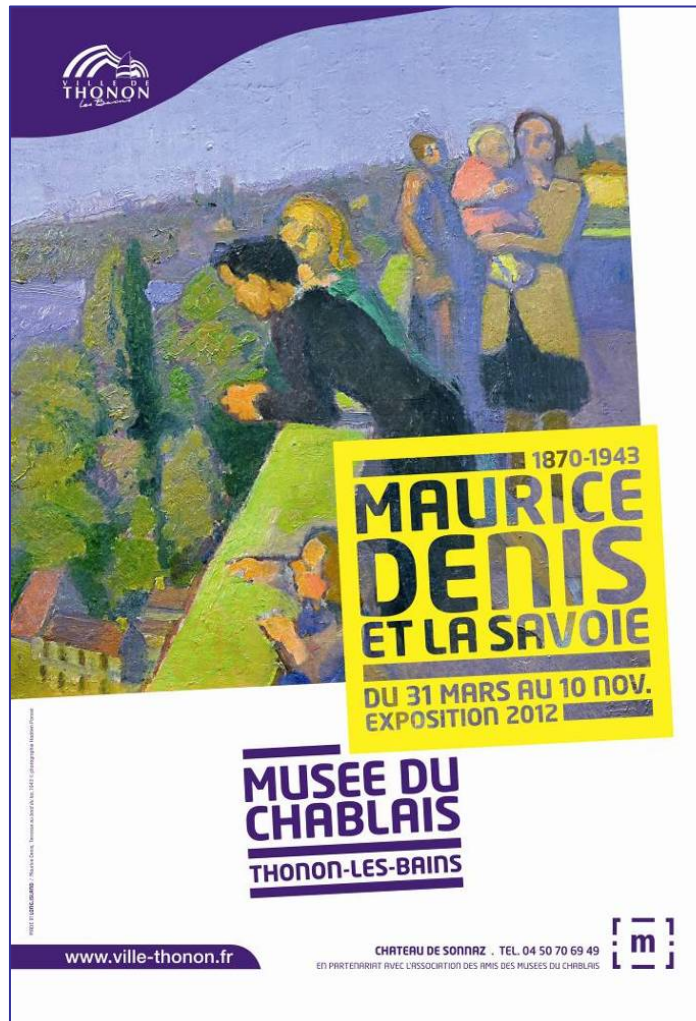


Maurice Denis et la Savoie

Du 31 mars au 10 novembre 2012



MUSÉE DU CHABLAIS Exposition temporaire 2012

SOMMAIRE

Préface	3
Une exposition et son territoire	4
Le parcours de l'exposition	5
Maurice Denis, visiteur de la Savoie.....	5
Les décors d'églises	6
Fabienne Stahl, commissaire d'exposition	7
Publication	7
Chantier de restauration de la basilique Saint-François de Sales	9
Echo à la Chapelle de la Visitation – espace d'art contemporain	10
Autour de l'exposition	11
Un soir aux musées.....	11
Visites guidées	12
Education artistique	12
Évènements.....	13
L'actualité sur Maurice Denis	14
Repères biographiques	15
Les musées de Thonon	16
Le musée du Chablais.....	16
L'écomusée de la pêche et du lac	18
Informations pratiques	19
Périodes d'ouverture	19
Tarifs	19
Iconographie	20

PREFACE

Le musée du Chablais, musée de France de la Ville de Thonon-les-Bains, organise cette année une exposition exceptionnelle sur Maurice Denis.

Maurice Denis (1870-1943) est un peintre et théoricien bien connu ; en témoignent l'existence d'un musée monographique (installé dans son ancienne demeure à Saint-Germain-en-Laye, Yvelines) et le nombre important d'expositions qui lui ont été consacrées, dont récemment la rétrospective au musée d'Orsay (2006).

Bénéficiant du commissariat de Fabienne Stahl, historienne de l'art spécialiste de l'artiste, l'exposition au musée du Chablais présente le travail de Maurice Denis en Savoie entre 1933 et 1943. Cette période demeure encore méconnue du grand public, mais aussi des spécialistes.

L'acquisition par la Ville en 2008 du tableau *Soir à Thonon, le jardin public* (1942) est à l'origine de ce projet d'exposition, qui est également l'occasion de valoriser le patrimoine de Thonon-les-Bains, car Maurice Denis y a réalisé deux grands décors religieux : un pour la chapelle de l'Institution du Sacré-Cœur à Crête, l'autre pour la basilique Saint-François de Sales. La Ville a d'ailleurs décidé de faire restaurer les peintures de la basilique en janvier 2012.

Comme chaque année, le musée du Chablais poursuit sa politique de sensibilisation avec des textes complets et pédagogiques pour les adultes et pour les enfants ainsi que des médias attractifs (bornes audio et vidéo).

Autour de ce grand événement, la Ville propose un vaste programme d'activités **gratuites** : visites commentées, projection d'un film documentaire, concert, conférences, etc...

Jean DENAIS,
Maire de Thonon-les-Bains

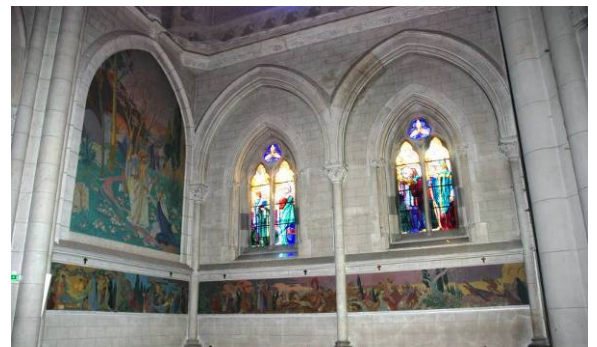
UNE EXPOSITION ET SON TERRITOIRE

Plusieurs expositions ou publications se sont intéressées ou s'intéresseront aux liens de Maurice Denis avec certaines régions :

- *Maurice Denis et l'Italie* (publication en italien de Catarina Zappia, 2001)
- *Maurice Denis et la Bretagne* (2009),
- *Maurice Denis et la Belgique* (publié en mai 2010, auteur : Cathérine Verleysen)
- *Maurice Denis et la Suisse* (en projet)

Cet artiste fut en effet un grand voyageur, aimant aller à la rencontre des gens et s'intégrer à la sociabilité locale.

L'un des intérêts de l'exposition réside dans son rayonnement territorial car elle permet de redécouvrir le patrimoine de la ville – les décors de la basilique et de la chapelle de l'Institution de Crête étant toujours en place.



Transept droit de la basilique Saint-François de Sales
©Fabienne Stahl

L'intérêt de l'exposition dépasse cependant le cadre de Thonon-les-Bains, puisqu'elle évoque également l'attachement de l'artiste à d'autres sites savoyards, dont le lac d'Annecy (Talloire, Duingt), Chambéry, le Reposoir, Sallanches, etc.

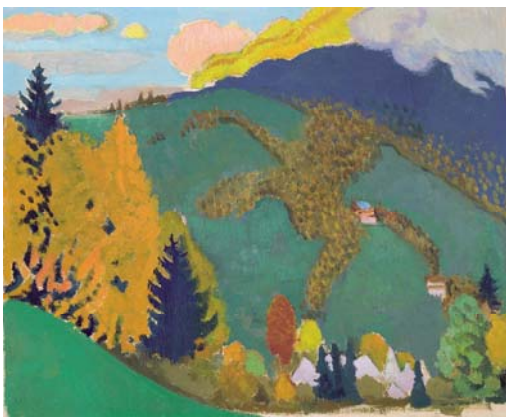


La majeure partie des œuvres exposées, issues essentiellement de collections privées, est montrée pour la première fois au public, qui découvrira notamment une documentation passionnante témoignant de sa manière de travailler.

LE PARCOURS DE L'EXPOSITION

L'exposition se développe en deux volets : une première partie rassemble les peintures de paysages réalisées par Maurice Denis à Thonon-les-Bains et dans la région. La seconde partie présente ses derniers décors religieux, exécutés à Thonon et son travail sur les chemins de croix.

Maurice Denis, visiteur de la Savoie



« *La montagne, qui jadis m'écrasait, me plaît, m'exalte* ». (Journal, 1942)

Maurice Denis découvre la Savoie à l'occasion du mariage de son fils en Suisse, en 1933. Alors qu'il n'aimait pas la montagne et s'était imposé comme peintre du bord de mer, il revient dans cette région à plusieurs reprises au cours des dix dernières années de sa vie. À Sallanches près de Chambéry,

il visite son ancien élève et ami le Père Couturier¹. À Thonon, il rencontre l'architecte François Dupupet qui lui fait découvrir la Haute-Savoie.

Mais Maurice Denis n'est pas un touriste comme les autres. Il capte des instants de ses voyages dans ses carnets de croquis (présentés sous forme de diaporama), pochades ou tableaux. À Thonon, il s'intéresse particulièrement aux espaces du Belvédère, de la place du château et de leur vue sur le port de



Rives et le Jura suisse. Il s'intéresse aussi à des sites plus retirés et invitant à la méditation tels que le couvent des sœurs de la Charité (à Concise) ou la chartreuse du Reposoir (Haute-Savoie).

¹ Artiste et théoricien de l'art, le Père Couturier est aujourd'hui célèbre pour son action dans le renouveau de l'art sacré au lendemain de la Seconde Guerre mondiale. C'est grâce à lui que de nombreux artistes participent à la décoration de l'église

Les décors d'églises

La production d'art sacré est une part essentielle du travail de Maurice Denis, profondément croyant. En fondant les *Ateliers d'Art sacré* en 1919, avec George Desvallières il devient une référence de l'art décoratif religieux.

Maurice Denis reçoit deux commandes à Thonon (chapelle de l'Institution du Sacré-Cœur, basilique Saint-François-de-Sales) et une au carmel du Reposoir. La documentation relative au décor de la basilique Saint-François est particulièrement abondante et intéressante. Elle permet de faire découvrir au public **la genèse d'une œuvre** (croquis avec mention des couleurs, cartons, calques préparatoires).



Les peintures (chemin de croix et grandes scènes de la Passion) de la basilique Saint-François de Sales de Thonon demeurent son ultime chef-d'œuvre puisqu'il meurt accidentellement en novembre 1943 alors que les toiles à peine achevées sont encore dans son atelier de Saint-Germain.

Après avoir réalisé trois autres chemins de croix, Maurice Denis crée celui de la basilique sous la forme originale d'un bandeau continu comparable à une pellicule cinématographique. « *Faire le nouveau chemin de croix avec plus de couleur et des formes simples : Gauguin, penser à Gauguin* », note l'artiste dans son journal au printemps 1942. Denis signe là son véritable testament artistique, où il renoue avec le meilleur de sa peinture.

Notre-Dame-de-Toute-Grâce du plateau d'Assy tels Pierre Bonnard, Fernand Léger, Jean Lurçat, Germaine Richier, Georges Rouault, Jean Bazaine, Henri Matisse, Georges Braque, Jacques Lipchitz et Marc Chagall...

FABIENNE STAHL, COMMISSAIRE D'EXPOSITION

Attachée de conservation du patrimoine et docteur en histoire de l'art, spécialiste de Maurice Denis, Fabienne Stahl a fait une thèse sur *Les décorations religieuses de Maurice Denis (1870-1943) entre les deux guerres* (sous la direction de Jean-Paul Bouillon, Université Blaise Pascal, Clermont-Ferrand, mai 2009).

Elle est co-responsable du Catalogue raisonné de son œuvre (www.mauricedenis.com), en collaboration avec Claire Denis, petite-fille de l'artiste. Depuis dix ans, elle a donné de nombreuses conférences et communications à des colloques sur Maurice Denis, et a publié plusieurs essais et études sur l'artiste, notamment dans : *Revue de l'art, Histoire de l'art, Dossier de l'art, Recherches en histoire de l'art*.

Elle a collaboré à la préparation de la plupart des expositions Maurice Denis organisées ces dernières années, dont la rétrospective en 2006-2007 au musée d'Orsay, musée de Montréal (Canada) et musée de Rovereto (Italie). Elle est co-commissaire de l'exposition *Maurice Denis, le matin de la vie* présentée dans trois musées au Japon (2011-2012), et commissaire de l'exposition *Maurice Denis, l'Eternel Printemps* (musée des impressionnistes, Giverny, 1^{er} avril-15 juillet 2012).

PUBLICATION

Une publication scientifique de référence rédigée par la commissaire est éditée à l'occasion de l'exposition :

Maurice Denis et la Savoie

Editions EMCC, coll. Itinéraires du patrimoine, Lyon.

128 pages, 147 illustrations

Prix de vente public : 13 euros

21cm x 21 cm, broché

Préfacé par Frédéric Mitterrand, ministre de la Culture et par Jean Denais, maire de Thonon, cet ouvrage richement illustré, faisant office de catalogue d'exposition, présente d'une manière à la fois scientifique et accessible, les relations de Maurice Denis avec la Savoie à

la fin de sa vie : ses réseaux personnels, ses commandes dans la région, et les œuvres inspirées par ses paysages de lac et de montagne.

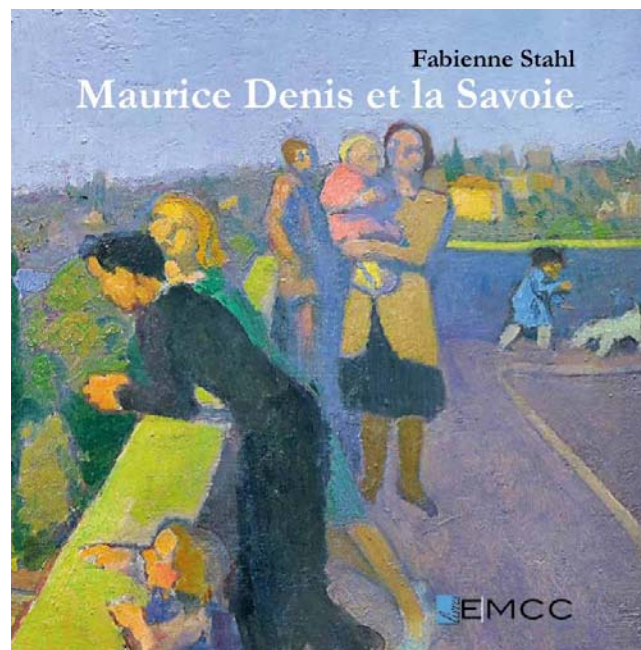
Ce livre propose l'itinéraire d'un homme, et celui d'un patrimoine artistique et naturel, à redécouvrir sur les pas d'un artiste du siècle dernier.

Sa diffusion se fera à l'échelle nationale.

Sommaire de l'ouvrage

- Chapitre 1 :** De la Suisse au Chablais : réseaux relationnels et parentés
- Chapitre 2 :** Sur les pas de Maurice Denis en Savoie : carnets de voyages et paysages
- Chapitre 3 :** Le décor de la chapelle de l'Institution du Sacré-Cœur de Thonon, fruit de l'expérience d'un peintre décorateur d'églises
- Chapitre 4 :** Chemins de croix
- Chapitre 5 :** Le décor de la basilique Saint-François de Sales à Thonon, testament artistique de Maurice Denis

- Annexes :** Topographie des séjours savoyards de l'artiste
Maurice Denis, repères biographiques
Orientations bibliographiques
Sources archivistiques
Liste des œuvres exposées



CHANTIER DE RESTAURATION DE LA BASILIQUE SAINT-FRANCOIS DE SALES

À l'occasion de l'ouverture de l'exposition, une campagne de restauration des peintures marouflées de la basilique Saint-François de Sales de Thonon a été lancée.

Les toiles sont monumentales : 14 stations du chemin de croix (0,95 x 21,5 m) et deux scènes de la Passion (5,5 x 4 m chacune) : *L'agonie au jardin des oliviers* et *La Résurrection*. Elles ont été peintes par Maurice Denis dans son atelier de Saint-Germain-en-Laye en 1942 et 1943 et marouflées post-mortem dans le transept de la basilique en 1945.

Une équipe de quatre restaurateurs – François et Francine Péquignot, Catherine Huisse et Adriana Blendea – ont réalisé du 9 janvier au 3 février un nettoyage de l'ensemble des toiles qui représentent une surface de plus de 64 m². Après un dépoussiérage superficiel, chaque centimètre carré a été gommé pour ôter les saletés incrustées dans la toile non vernie. Enfin,



Le restaurateur François Péquignot pendant l'opération de gommage



Fenêtre de nettoyage avant l'intervention globale

pour parfaire le nettoyage, les restaurateurs ont passé un coton légèrement humide sur l'ensemble de la surface. L'équipe a suivi le protocole établi en avril 2011 par une équipe de quatre restaurateurs - Caroline Snyers, Colette Vicat-Blanc, Claire Bigand et Gérard Blanc – chargés de l'étude préalable à l'intervention.

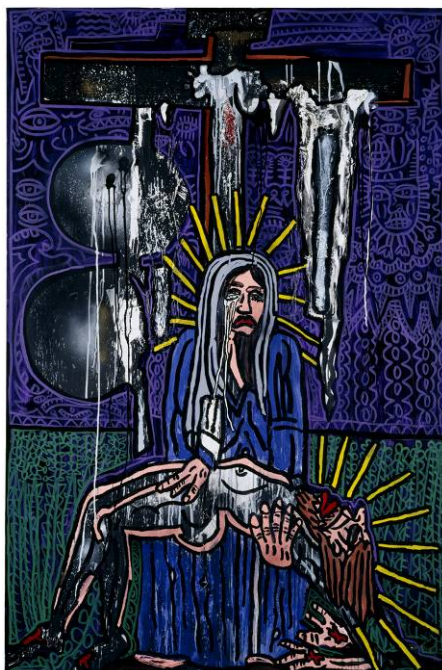
Ce travail a permis de révéler la vivacité des couleurs et de nombreux détails écrasés auparavant par un voile gris.

ECHO A LA CHAPELLE DE LA VISITATION – ESPACE D'ART CONTEMPORAIN

La Chapelle de la Visitation, espace d'art contemporain de la Ville de Thonon, ouvre sa nouvelle programmation 2012-2013 avec une œuvre spectaculaire. En écho à l'exposition *Maurice Denis et la Savoie* et au chemin de croix de la basilique, c'est un autre chemin de croix qui sera présenté l'été prochain. Celui-ci est réalisé à quatre mains par deux artistes de deux générations différentes : Robert Combas et Ladislav Kijno. Tandis que ce dernier est l'une des grandes figures d'un art abstrait matiériste des années 1960, le premier est l'un des quatre mousquetaires du mouvement de la Figuration libre, apparue au début des années 1980. Quatorze stations, quatorze grandes toiles : une rencontre au sommet de l'esprit, en quelque sorte.

Art contemporain & art sacré

Depuis une trentaine d'années, parallèlement au phénomène de décentralisation et de diffusion de l'art contemporain auprès d'un public toujours le plus large possible, l'art dit « sacré » connaît un renouveau certain. Le nombre de commandes publiques tant de vitraux que de mobiliers liturgiques n'a cessé de croître dans l'hexagone. Des artistes, parfois les plus inattendus, ont été invités à mettre en jeu leur démarche au regard d'un programme spécifique les conduisant à trouver des solutions singulières.



Combas et Kijno,
Jésus est déposé de la croix et remis à sa mère,
2005, techniques mixtes,
© ADAGP 2012

AUTOUR DE L'EXPOSITION

Un soir aux musées

- **Jeudi 26 avril :**

La commissaire d'exposition Fabienne Stahl proposera une **conférence** sur le thème de « Maurice Denis, l'éternel printemps », en écho à l'exposition présentée au musée des impressionnistes à Giverny du 1^{er} avril au 15 juillet 2012.

Salle Joseph de Sonnaz – château de Sonnaz à 20h30. Gratuit.

- **Jeudi 13 septembre :**

Corinne Chorier, historienne d'art, présentera une **conférence** complémentaire *Maurice Denis dans l'art du XX^e siècle* avec pour objectif de resituer l'artiste dans l'histoire de l'art.

Salle Joseph de Sonnaz – château de Sonnaz à 20h30. Gratuit.

- **Jeudi 14 juin**

Projection commentée du film *Se rappeler etc... Maurice Denis décorateur* par Claire Denis, petite-fille de l'artiste.

À partir de documents personnels (journal, correspondance, photos) et des œuvres de Maurice Denis, ce film trace les contours sensibles d'un portrait non-exhaustif, interroge le parcours de cet artiste qui essaie de donner un sens à sa vie à travers sa pratique artistique. Des héritiers ou des spécialistes, au gré des entretiens, apporteront leur éclairage scientifique ou émotionnel à l'œuvre de Maurice Denis.

Réalisation : Christine Tomas

Production : Musée d'Orsay, les Films du Tambour de Soie, Canal Maritima et TV8 Mont-Blanc, 2006

Cinéma le France à 20h30. Gratuit.

Visites guidées

▪ **Au musée :**

Les visiteurs du musée bénéficient d'une visite commentée à 16h30 en juin et en septembre, à 11h et à 16h30 en juillet et en août.

▪ **Au musée et en ville :**

Des visites spécifiques « Sur les pas de Maurice Denis » seront organisées par le Service Culture pendant la période de l'exposition temporaire. Pour l'occasion l'Institution du Sacré-Cœur ouvre ses portes. Le groupe se retrouve à 15h sur la place de Crête pour la visite de la chapelle de l'institution puis de la basilique. La déambulation se termine au musée où l'on regardera avec plus d'attention les dessins préparatoires des deux œuvres vues précédemment. Un moment familial et convivial mêlant balade et découverte du patrimoine local.

Samedis 14 avril et 2 juin, jeudis 12 juillet, 26 juillet, 2 août et 23 août à 15 heures. Sur réservation à l'Office de Tourisme. Rendez-vous devant l'Institution du Sacré-Cœur, place de Crête. Gratuit.

Education artistique

▪ **Parcours culturel « carnets de voyage autour de l'exposition Maurice Denis »**

Dans le cadre des parcours culturels thononais², deux classes de primaire pourront étudier tout au long de l'année scolaire l'œuvre de Maurice Denis. Les premières séances se dérouleront au musée du Chablais et à la basilique Saint-François. Puis des séances de croquis auront lieu en extérieur (en ville, au bord du lac), invitant chaque participant à réaliser son propre « carnet de voyage » à travers la ville de Thonon.

▪ **Tickets culture – vacances de Toussaint 2012**

Les tickets culture s'adressent aux jeunes Thononais de 6 à 15 ans. Durant les vacances scolaires, les enfants peuvent participer gratuitement à des activités culturelles en petits groupes.

² Dispositif ayant 5 ans d'existence. Ex-PLEA réalisé sur trois années scolaires de 2008 à 2011, ainsi qu'un an de préfiguration en 2007-2008.

Après une découverte ludique de l'exposition le premier jour, des ateliers auront lieu durant les autres jours de la semaine. Ces derniers proposeront une pratique artistique en lien avec l'exposition.

- **Visites formation pour les enseignants du primaire** (quinzaine de participants)

1^{er} temps le 18 octobre 2011 et 2^{ème} temps le 24 avril 2012

Les visites-formation présenteront aux enseignants le projet d'exposition et le dossier pédagogique. Elles donneront aussi l'occasion de préparer les visites scolaires.

- **Visite des scolaires**

Sur réservation, avec médiation spécifique assurée par la responsable du service des publics ou un des médiateurs du musée.

Évènements

- **Nuit des musées (Samedi 19 mai 2012)**

De 18 à 22 heures, les *Comédiens de l'Oncion* prennent possession du musée du Chablais... Les visiteurs découvriront le musée grâce à son « gardien » et iront de surprises en surprises. A propos de Maurice Denis, deux comédiennes retracent sa vie d'artiste à travers ses propres écrits.

A la basilique, les médiateurs du musée feront découvrir aux visiteurs les peintures de Maurice Denis.

- **Journées européennes du Patrimoine (Samedi 15 et dimanche 16 septembre).**

Au musée, des animations auront lieu dans les salles et des médiateurs seront là pour guider et répondre aux questions des visiteurs.

À la basilique Saint-François de Sales, les restaurateurs des œuvres de Maurice Denis interviendront pour présenter le travail réalisé sur les peintures (présentation multimédia et commentaire oral par l'équipe de restaurateurs devant les œuvres.).

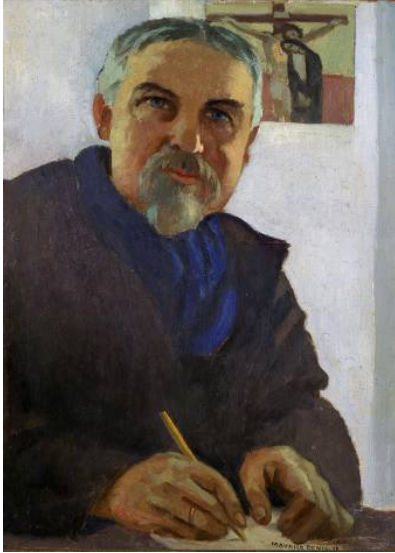
Ouverture exceptionnelle de la chapelle de l'Institution du Sacré-Cœur.

L'ACTUALITE SUR MAURICE DENIS

En 2011 et 2012, Maurice Denis a été particulièrement mis à l'honneur dans les musées en France et à l'étranger.

- D'août 2011 à mars 2012, une exposition itinérante *Maurice Denis, le matin de la vie* est présentée au Japon (musées de Kitakyushu, de Tokyo (Sempo) et de Yamanashi).
- En Allemagne, l'exposition *Aristide Maillol & Maurice Denis, Ein Künstlerfreundschaft* s'est tenu du 18 septembre 2001 au 8 janvier 2012 au Clemens-Sels-Museum de Neuss.
- L'exposition *Maurice Denis et la Bretagne*, présentée initialement au musée de Pont-Aven et au domaine départemental de la Roche Jagu du 5 juin au 5 octobre 2009, est réadaptée pour le musée départemental Maurice Denis à Saint-Germain-en-Laye (18 octobre 2011 - 22 janvier 2012).
- L'exposition *Couleurs et lumière. Chagall, Sima, Knoebel, Soulages des ateliers d'art sacré au vitrail d'artistes* au musée des Beaux-arts de Reims (15 octobre 2011 – 26 février 2012) évoque le rôle de Denis dans le renouveau de l'art sacré entre les deux guerres.
- L'exposition *Maurice Denis, l'éternel printemps* (1^{er} avril – 15 juillet) sera inaugurée au musée des Impressionnistes de Giverny le même jour que l'exposition *Maurice Denis et la Savoie*.
- A Pontoise, au musée Camille Pissaro du 15 avril au 8 juillet 2012, des œuvres de Maurice Denis seront présentées dans le cadre de l'exposition *L'arbre dans la peinture de paysage de Corot à Matisse*.
- À Evian, le Palais Lumière exposera plusieurs œuvres de l'artiste dans le cadre de l'exposition *L'art d'aimer, de la séduction à la volupté* (16 juin au 23 septembre 2012).

REPERES BIOGRAPHIQUES



Né en 1870 à Granville, Maurice Denis acquiert une solide culture classique durant ses études qu'il pousse jusqu'au lycée. En 1888, il entre à l'académie de peinture et de sculpture Julian puis à l'Ecole nationale des Beaux-Arts (1890). Il sympathise notamment avec Bonnard, Vuillard, Ranson et Sérusier. Ce dernier lui fait découvrir la peinture de Gauguin, qui se caractérise par une représentation en deux dimensions dans de larges aplats colorés, la frontalité des figures et une spiritualité ambiante. Autant d'éléments qui vont désormais définir la peinture de Denis.

Théoricien du groupe des Nabis, Denis est l'auteur de la fameuse formule qui annonce les révolutions formelles de la peinture au début du XX^e siècle : *« Se rappeler qu'un tableau, avant d'être un cheval de bataille, une femme nue, ou une quelconque anecdote, est essentiellement une surface plane recouverte de couleurs en un certain ordre assemblées »*.

Autour de 1900, il se rend à plusieurs reprises en Italie, où il étudie avec passion les primitifs, en particulier Fra Angelico, pour qui l'art est un mode de médiation vers Dieu. Au symbolisme de ses débuts, Denis donne une nouvelle orientation vers un classicisme moderne.

Quelque soit le motif - scènes religieuses, baigneuses, paysages, scènes intimes et familiales - les œuvres de Maurice Denis respirent la joie de vivre, la paix, la sérénité. Il s'impose également comme peintre décorateur et fonde après la Première Guerre mondiale avec George Desvallières les *Ateliers d'Art sacré*, se donnant pour mission de rénover l'art chrétien.

Jusqu'à sa mort en 1943, il poursuit sa quête formelle et spirituelle.

LES MUSEES DE THONON

Le musée du Chablais

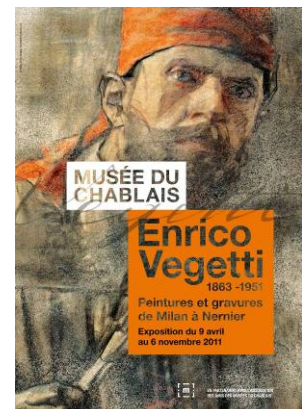
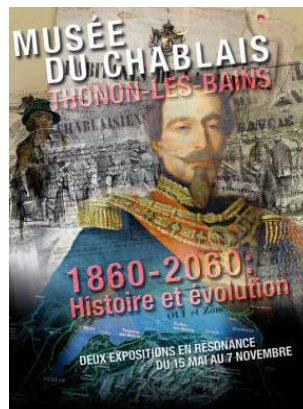


Créé en 1863 et installé au Château de Sonnaz depuis 1953, le musée se situe aujourd'hui sous l'Office de tourisme, dans les caves de cette demeure historique du XVII^e siècle, suspendue au dessus du port de Rives et du Lac Léman, face au Jura.

En 2009 et 2010, le musée du Chablais s'est offert une cure de jouvence avec le réaménagement des trois salles d'exposition permanente. Une présentation moderne permet de découvrir l'aventure de la contrebande en Chablais, l'histoire de la batellerie lémanique et un portrait de la sculptrice Marguerite Peltzer.

Chaque année, le musée du Chablais accueille également une exposition temporaire à la scénographie contemporaine. Les expositions bénéficient du commissariat scientifique (interne ou externe) de personnes référentes, spécialistes du sujet traité.

Expositions temporaires de 2009 à 2011 :



Les expositions permanentes :

➤ *Portrait sensible de Marguerite Peltzer*

Figure locale et artiste reconnue internationalement, Marguerite Peltzer a légué en 1991 son fonds d'atelier à la Ville de Thonon-les-Bains. Vingt ans après sa mort, cette exposition propose de découvrir cette sculptrice de talent qui a traité dans différents matériaux (plâtre, pierre reconstituée, bronze) aussi bien des sujets violents et torturés que des œuvres lisses à la beauté classique. Outre des œuvres majeures, des témoignages exceptionnels (statuettes en cours ou achevées, photographies, matériel) sont présentés dans une évocation de l'atelier tel que l'artiste l'a laissé à sa mort.



➤ *La frontière, histoires de contrebande*

Cette exposition vous plonge dans l'histoire particulière d'une province, le Chablais, entourée de frontières naturelles, qui se prête au passage frauduleux des marchandises les plus variées. De magnifiques illustrations de Jérôme Phalippou, douanier et dessinateur, évoquent la petite histoire des saisies douanières à travers le temps. Si vous vous sentez l'âme d'un gabelou, vous pourrez tenter de découvrir, de façon ludique, les caches et les procédés des contrebandiers d'antan.



➤ *Les barques du Léman : chronique d'une navigation disparue*

L'exposition évoque les 150 ans d'histoire des majestueuses barques du Léman grâce à des maquettes, tableaux et outils de navigation. Ces embarcations à voiles latines, héritières des galères génoises, ont constitué le plus sûr moyen de transport de l'arc lémanique jusque dans l'entre deux guerres. Ces bateaux pouvant atteindre plusieurs dizaines de mètres de long transportaient des tonnes de roches de Meillerie, matériau de construction privilégié de la Genève moderne.



L'écomusée de la pêche et du lac

L'écomusée de la pêche et du lac, situé dans des guérites de pêcheurs sur le port de pêche de Thonon, complète la visite du musée du Chablais en abordant un autre thème du patrimoine lémanique, la pêche professionnelle. A travers l'évocation de cette activité traditionnelle dont le savoir-faire se transmet de génération en génération, l'écomusée permet la découverte d'un milieu naturel et de ses habitants (oiseaux naturalisés et aquariums présentant les principaux poissons du lac) qui constituent un écosystème fragile à préserver. Au bord du lac, dans un cadre magnifique, l'écomusée arbore fièrement sa spécificité, celle de présenter la culture vivante des hommes dans leur milieu.



INFORMATIONS PRATIQUES

Périodes d'ouverture

Ouverture du musée du Chablais **du 31 mars au 10 novembre 2012.**

Juillet et août : tous les jours, de 10h à 12h et de 15h à 18h30

Avril, mai, juin et septembre, octobre, novembre : du mercredi au dimanche, de 14h30 à 18h

Tarifs

Tarifs individuels

- Plein tarif : 2,15 €
- Tarif réduit (seniors, chômeurs, étudiants, handicapés, enfants 11 à 18 ans) : 1,75 €
- Gratuit pour les moins de 11 ans.

Tarif préférentiel musée du Chablais + écomusée de la pêche et du lac

- Plein tarif : 3,70 € au lieu de 4,30 €
- Tarif réduit : 2,70 € au lieu de 3,50 €

Tarifs de groupes (plus de 10 personnes)

- Visite guidée : 2,45 €
- Visite libre : 1,75 €
- Gratuit pour les accompagnateurs

Etablissements scolaires de Thonon

- Visite guidée : 1,75 €
- Visite libre : gratuit
- Gratuit pour les accompagnateurs.

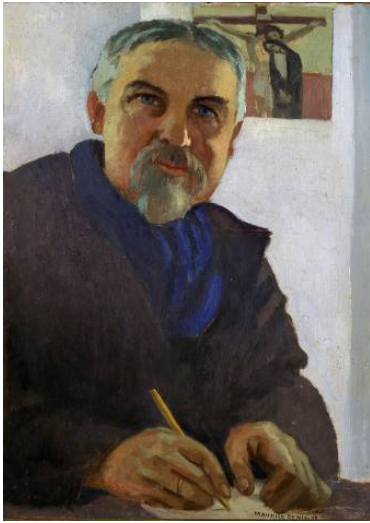
Le musée du Chablais accueille les groupes uniquement sur réservation.

Renseignements auprès du Service Culture au 04 50 70 69 49.

Le musée du Chablais fait partie du réseau culturel Cap sur le Rhône qui regroupe musées et sites patrimoniaux tout au long de ce fleuve, du Léman à la Méditerranée, autour de l'épopée de la navigation rhodanienne.

Renseignements : Service Culture & Patrimoine 04 50 70 69 49 ou culture@ville-thonon.fr

ICONOGRAPHIE



Autoportrait,
1938, huile sur carton,
Musée départemental Maurice Denis, Yvelines
© ADAGP 2012



Soir à Thonon, le jardin public,
1942, huile sur toile,
Thonon-les-Bains, Musée du Chablais
© ADAGP 2012



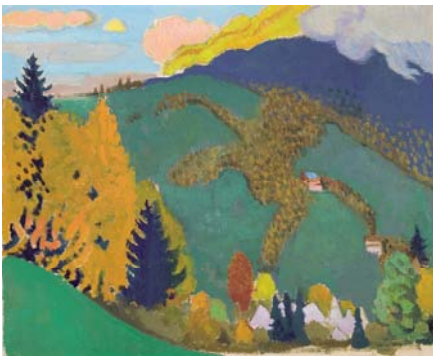
Terrasse au bord du lac,
1943, huile sur carton,
Collection particulière
© ADAGP 2012



Le port de Rives,
vers 1940, crayons sur papier,
Collection particulière
© ADAGP 2012



Vapeur du Léman, dans le port de Thonon
1942, huile sur toile
Collection particulière
© ADAGP 2012



Chartreuse du Reposoir, vue des sommets,
1943, huile sur carton,
Collection particulière
© ADAGP 2012



Croquis pour les stations du transept gauche
vers 1940, crayon, gouache et encre sur papier,
Collection particulière
© ADAGP 2012



Esquisse pour les 9^e et 10^e stations, Jésus tombe pour la troisième fois, Jésus est dépouillé de ses vêtements,
vers 1942, huile sur papier,
Musée départemental Maurice Denis, Yvelines
© ADAGP 2012



*Esquisse pour la Résurrection de la Basilique
Saint-François-de-Sales de Thonon,
1940, huile sur carton,
Collection particulière
© ADAGP 2012*



*La Résurrection,
1943, huile sur toiles marouflées
Basilique Saint-François de Sales, Thonon
© ADAGP 2012*



*Camin de croix, Station VI « Véronique »,
1943, huile sur toiles marouflées
Basilique Saint-François de Sales, Thonon
© ADAGP 2012*